

Руководство по эксплуатации

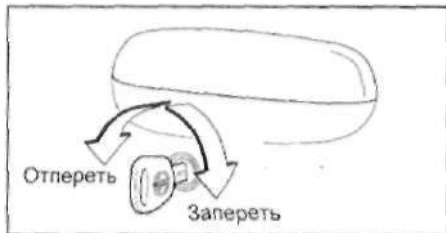
ВНИМАНИЕ: при проведении работ в салоне автомобиля, оборудованного системой подушек безопасности и преднатяжителей ремней (система SRS), следует быть особенно внимательными, чтобы не повредить блок управления системы SRS. Во избежание случайного срабатывания подушек безопасности или преднатяжителей ремней, перед началом работ установите колеса в положение прямолинейного движения и замок зажигания в положение "LOCK", отсоедините провод от отрицательной клеммы аккумулятора и подождите не менее 90 секунд (время разряда резервного питания). Не пытайтесь разбирать узел подушки безопасности или узел преднатяжителя ремня, т.к. в данных узлах нет деталей, требующих обслуживания. Если подушки безопасности и/или преднатяжители ремней срабатывали (разворачивались), то их нельзя отремонтировать или использовать повторно.

Блокировка дверей

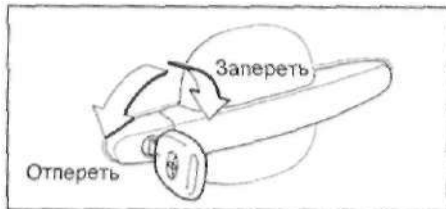
1. В комплект обычно входят несколько ключей: главный и дополнительный. В зависимости от комплектации автомобиля различают два типа главных ключей: для моделей с системой дистанционного управления центральным замком, либо ключ для моделей без системы дистанционного управления центральным замком. Номер ключей выбит на бирке, прилагаемой к ключам. Храните ее в надежном месте. Если вы потеряете ключи, дубликаты могут быть изготовлены вашим дилером фирмы "Toyota" по номеру.



2. Для отпирания/запирания передних дверей необходимо вставить ключ в дверной замок и провернуть его вперед/назад.

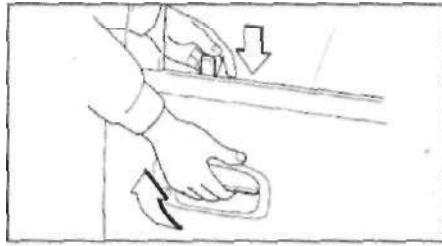


БВ.

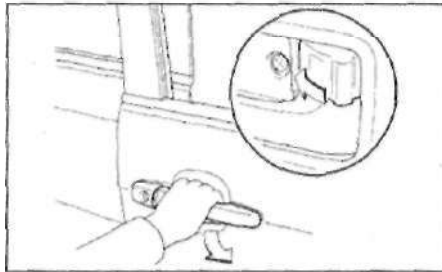


Probox.

Передние двери можно закрыть без ключа. Для этого нажмите кнопку блокировки замка двери, потяните ручку открывания двери на себя и, удерживая ручку, закройте дверь.



БВ.

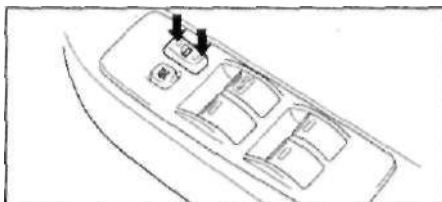


Probox.

Для задних боковых дверей нажмите кнопку блокировки замка двери и закройте дверь.

3. На моделях с центральным замком при открытии/закрытии ключом снаружи двери водителя автоматически разблокируются/блокируются замки всех дверей и двери багажника.

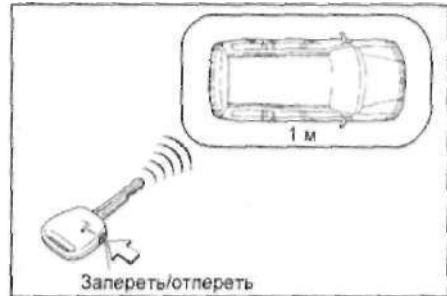
В салоне автомобиля на панели двери водителя установлен главный выключатель центрального замка, расположенный, как показано на рисунке. При нажатии на переднюю часть выключателя происходит автоматическая блокировка замков всех дверей и двери багажника, так что двери не могут быть открыты изнутри и снаружи автомобиля. При нажатии на заднюю часть выключателя происходит автоматическая разблокировка замков всех дверей и двери багажника, так что двери могут быть открыты как снаружи, так и изнутри.



4. Модели оборудованные системой дистанционного управления центральным замком.

Отпирание/запирание боковых дверей и двери багажника осуществляется нажатием на кнопку, расположенную на главном ключе.

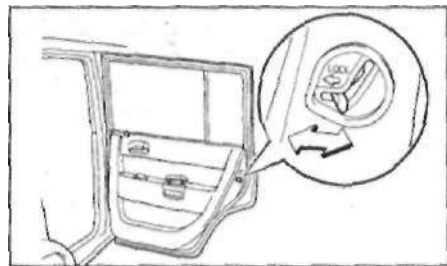
Расстояние до автомобиля при этом должно быть не более 1 м.



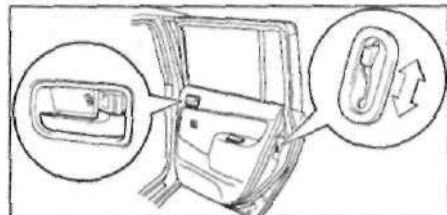
Запирание дверей сопровождается однократным миганием указателей поворотов. Отпирание дверей сопровождается двойным миганием указателей поворотов.

Примечание: система дистанционного управления замками не срабатывает, если ключ зажигания находится в замке зажигания, неплотно закрыта какая-либо из дверей или разрядилась батарейка передатчика. Процедуру замены батарейки см. в главе "Электрооборудование кузова".

5. На задних боковых дверях установлена дополнительная блокировка дверей. Данная функция позволяет запереть дверь так, что она может быть открыта только снаружи. Рекомендуется использовать эту функцию каждый раз, когда в автомобиле находятся маленькие дети. Для включения переместите запорный рычаг в положение "LOCK".

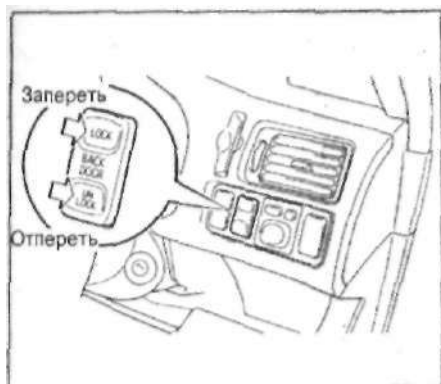


БВ.



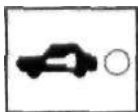
Probox.

6. (Probox) Задние двери можно запереть/отпереть отдельно от передних дверей переключателем, расположенным на панели приборов со стороны водителя.



Система иммобилайзера

В головках основного и дополнительного ключа встроены микросхемы, которые выполняют функцию иммобилайзера. Данная функция служит для блокировки двигателя (предотвращения угона автомобиля). В головке ключа расположен передатчик, который посылает сигнал приемнику сигнала. Если сигнал не соответствует зарегистрированному, то запуск двигателя заблокирован.



При установке ключа зажигания в положение "ON" индикатор системы иммобилайзера должен загореться на несколько секунд, а затем погаснуть. Если индикатор начинает мигать это означает, что система не распознаёт код ключа. Установите ключ зажигания в положение "LOCK" и выньте его из замка. Повторите процедуру запуска снова.

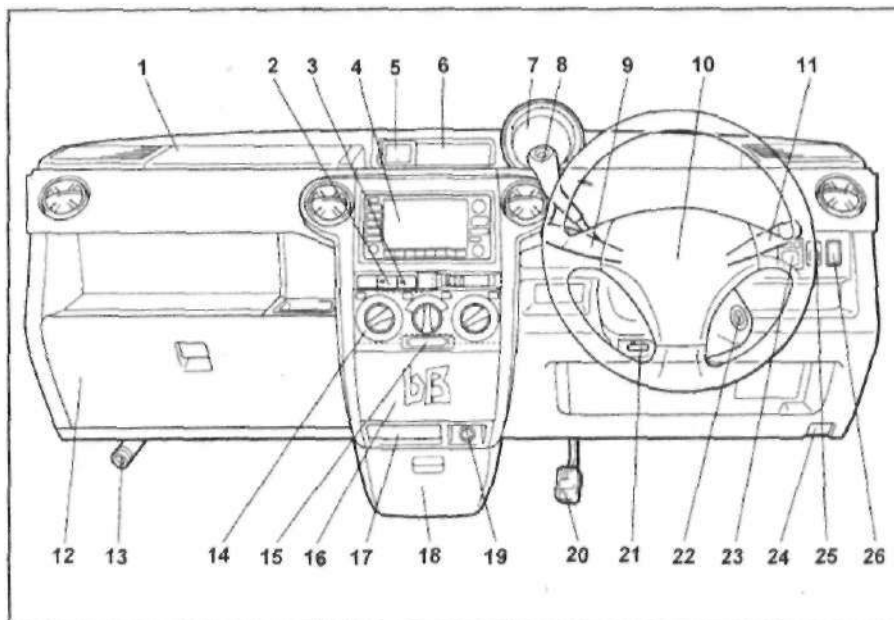
Если система не распознаёт код ключа, то возможно вы используете ключ от другой системы, либо в районе ключа находятся металлические предметы.

Одометр и счетчик пробега

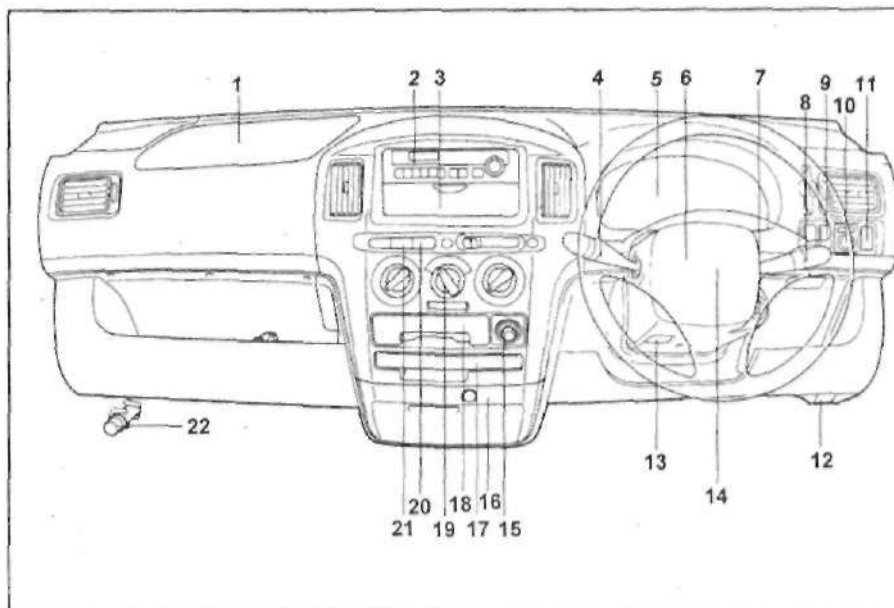
Одометр показывает общий пробег автомобиля.

Счетчики пробега показывают расстояние, пройденное с момента последней установки счетчика на ноль.

Кнопка "ODO/TRIP" предназначена для переключения режимов и для сброса показаний счетчиков пробега на ноль. При кратковременном нажатии на кнопку идет переключение: одометр → счетчик пробега А → счетчик пробега В (bB) или одометр → счетчик пробега (Probox). В каждом режиме горит соответствующий индикатор: "ODO", "TRIP A", "TRIP B" (bB) или "ODO"; "TRIP" (Probox). Обнуление счетчика пробега происходит более долгим нажатием на кнопку.



Панель приборов bB. 1 - подушка безопасности переднего пассажира, 2 - выключатель обогревателя заднего стекла, 3 - выключатель аварийной сигнализации, 4 - многофункциональный дисплей, 5 - часы, 6 - панель индикаторов, 7 - комбинация приборов, 8 - селектор АКПП, 9 - переключатель управления стеклоочистителем и омывателем, 10 - подушка безопасности водителя, 11 - переключатель света фар и указателей поворотов, 12 - вещевого ящик, 13 - фальшфейер, 14 - панель управления отопителем и кондиционером, 15 - индикатор непристегнутого ремня переднего пассажира, 16 - подстаканник/выключатель противобуксовочной системы, 17 - пепельница, 18 - дополнительный вещевого ящик в нижней части центральной консоли, 19 - прикуриватель, 20 - педаль стояночного тормоза, 21 - рычаг блокировки положения угла наклона рулевой колонки, 22 - замок зажигания, 23 - панель управления положением боковых зеркал, 24 - рычаг привода замка капота, 25 - переключатель корректора фар, 26 - выключатель задних противотуманных фонарей.



Панель управления Probox. 1 - подушка безопасности переднего пассажира, 2 - радио, 3 - дополнительный вещевого ящик в верхней части центральной консоли, 4 - переключатель управления стеклоочистителем и омывателем, 5 - комбинация приборов, 6 - сигнал, 7 - замок зажигания, 8 - переключатель света фар и указателей поворотов, 9 - выключатель блокировки замков задних дверей, 10 - панель управления положением боковых зеркал, 11 - выключатель задних противотуманных фонарей, 12 - рычаг привода замка капота, 13 - рычаг блокировки положения угла наклона рулевой колонки, 14 - подушка безопасности водителя, 15 - прикуриватель, 16 - вещевого ящик в нижней части центральной консоли, 17 - столик в нижней части центральной консоли, 18 - пепельница, 19 - панель управления отопителем и кондиционером, 20 - выключатель аварийной сигнализации, 21 - выключатель обогревателя заднего стекла, 22 - фальшфейер.

Тахометр (bB)

Тахометр показывает число оборотов коленчатого вала двигателя в минуту (об/мин).

Внимание: во время движения следите за показаниями тахометра. Его стрелка, показывающая частоту вращения вала двигателя, не должна входить в красную зону (зона повышенных оборотов двигателя).

Указатель количества топлива

Показывает уровень топлива в баке, когда ключ зажигания находится в положении "ON".

Примечание: после дозаправки указатель покажет правильный уровень топлива в баке через 30 - 40 секунд после включения зажигания.

Индикатор низкого уровня топлива загорается, когда уровень топлива в баке менее 6 литров. В зависимости от комплектации автомобиля топлива может хватить на 40 - 60 км пути. На склонах или при поворотах индикатор может загораться из-за колебаний топлива в баке.

Емкость топливного бака:

bB.....45л

Probox.....50 л

Внимание: не ездите при слишком низком уровне топлива в баке. Полная выработка топлива может привести к выходу из строя топливного насоса.

Часы

При настройке времени ключ в замке зажигания должен находиться в положении "ON" или "ACC".

bB

Настройка времени осуществляется нажатием на кнопки управления, расположенные на панели управления:

При нажатии и удерживании кнопки "H" устанавливается необходимый час времени суток.

При нажатии и удерживании кнопки "M" устанавливаются необходимые минуты.

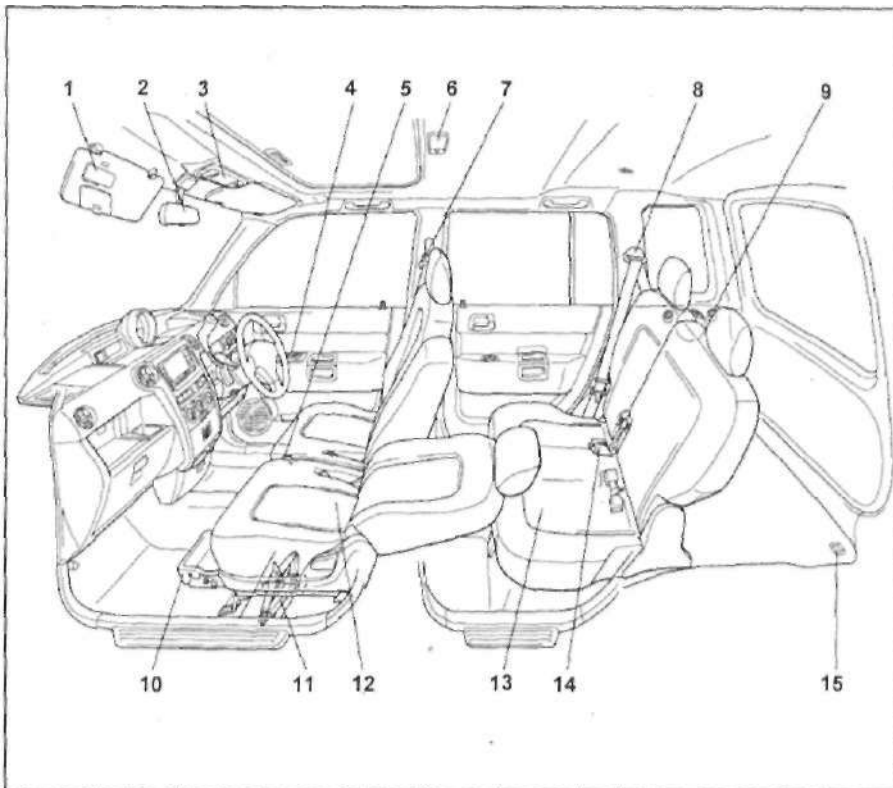
При нажатии на кнопку "00" устанавливается быстрое округление времени. Например, если нажать кнопку "00", когда часы показывают время между 1:01 и 1:29, то время изменится на 1:00. Если время было между 12:30 и 12:59, то время изменится на 1.00.



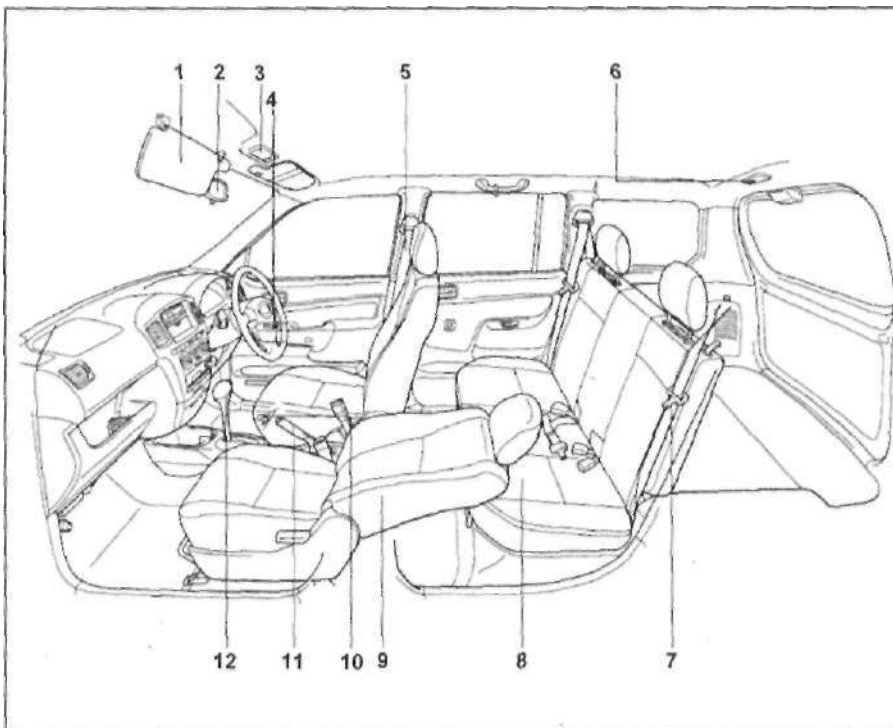
Probox

При нажатии и удержании кнопки около двух секунд включится режим установки часа времени суток.

Последующим нажатием на кнопку установите необходимый час времени суток.



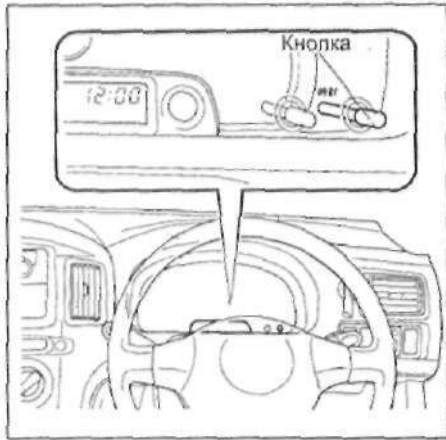
Расположение компонентов в салоне автомобиля bB. 1 - солнцезащитный козырек с зеркалом, 2 - внутреннее зеркало заднего вида, 3 - лампа местной подсветки и панель управления люком, 4 - панель управления стеклоподъемниками, 5 - рычаг привода замка лючка топливозаливной горловины, 6 - лампа освещения салона, 7 - регулируемое крепление ремня, 8 - ремень безопасности пассажира второго ряда, 9 - крючок, 10 - ящик под сиденьем переднего пассажира, 11 - домкрат, 12 - сиденье переднего пассажира, 13 - сиденье второго ряда, 14 - двухточечный ремень безопасности центрального пассажира второго ряда, 15 - крючок.



Расположение компонентов в салоне автомобиля Probox. 1 - солнцезащитный козырек, 2 - внутреннее зеркало заднего вида, 3 - лампа освещения передней части салона, 4 - панель управления стеклоподъемниками, 5 - регулируемое крепление ремня, 6 - лампа освещения задней части салона, 7 - ремень безопасности пассажира второго ряда, 8 - сиденье второго ряда, 9 - сиденье переднего пассажира, 10 - рычаг привода замка лючка топливозаливной горловины, 11 - рычаг стояночного тормоза, 12 - селектор АКПП.

Не нажимайте на кнопку около пяти секунд, включится режим установки минут.

Кратковременными нажатиями на кнопку установите необходимые минуты.



Индикаторы комбинации приборов

1. Индикатор состояния стояночной тормозной системы и низкого уровня тормозной жидкости.

- а) Индикатор загорается, если:
- включен стояночный тормоз;
 - низкий уровень тормозной жидкости;
 - неисправна электрическая цепь индикатора.

б) Если во время движения загорелся индикатор, то необходимо замедлить скорость, съехать с дороги и осторожно остановить автомобиль. Замедлить скорость можно торможением двигателя и применением стояночного тормоза, но не забудьте при этом нажать на тормозную педаль для включения стоп-сигналов, чтобы предупредить о торможении водителей, едущих сзади.

Проверьте стояночный тормоз, возможно он включен. Если стояночный тормоз выключен, а индикатор горит после его выключения, то возникла неисправность в тормозной системе. Проверьте уровень тормозной жидкости в бачке.

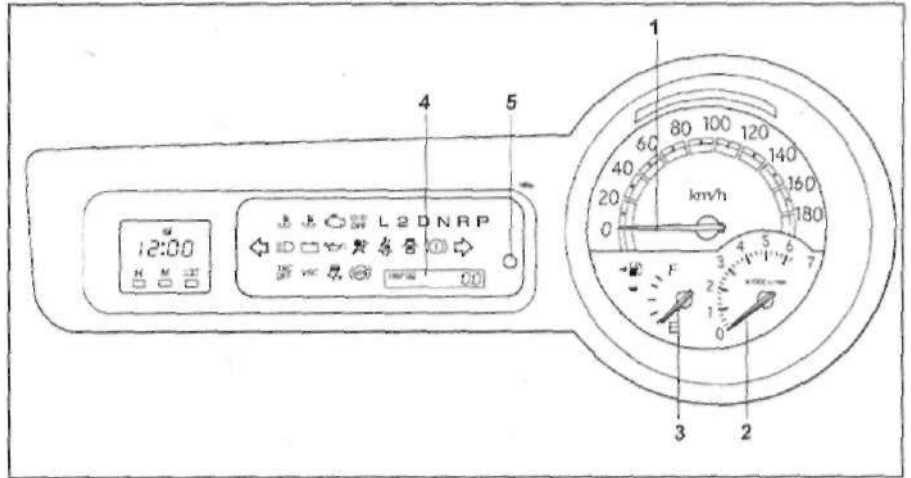
- Если уровень тормозной жидкости низок, долейте жидкость и в безопасном месте проверьте эффективность торможения автомобиля. Если вы считаете, что тормоза все еще работают достаточно эффективно, то осторожно доведите автомобиль до ближайшего места ремонта. Если тормоза не работают, то автомобиль необходимо отбуксировать или эвакуировать для ремонта.

Внимание: движение в автомобиле с низким уровнем тормозной жидкости опасно.

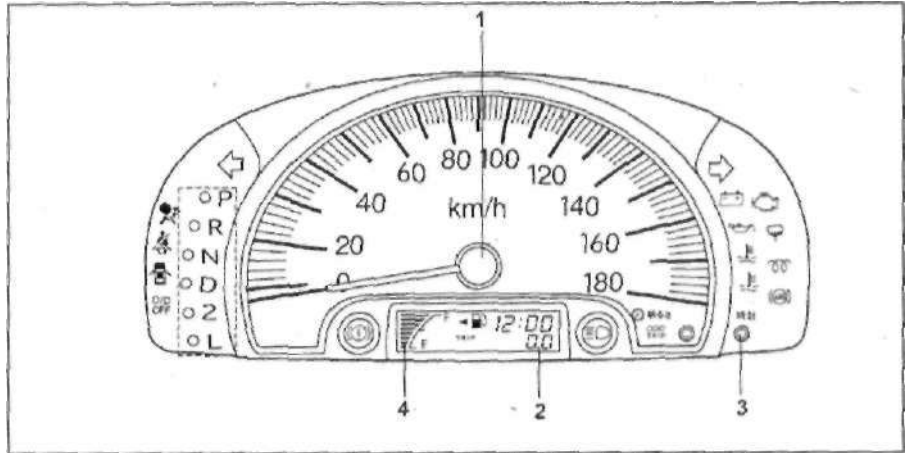
- Если уровень тормозной жидкости в норме, то, возможно, неисправна электрическая цепь индикатора.

2. Индикатор антиблокировочной системы тормозов (ABS).

После включения зажигания индикатор загорается на несколько секунд, а затем гаснет. Если во время движения загорается индикатор или индикатор



Комбинация приборов (БВ). 1 - спидометр, 2 - тахометр, 3 - указатель количества топлива, 4 - одометр и счетчик пробега, 5 - кнопка переключения режима "ODO" - "TRIP A" - "TRIP B" и сброса счетчика пробега на ноль.



Комбинация приборов (Probox). 1 - спидометр, 2 - одометр и счетчик пробега, 3 - кнопка переключения режима "ODO" - "TRIP" и сброса счетчика пробега на ноль, 4 - указатель количества топлива.

не загорается, или не гаснет при включении двигателя, то возможно наличие неисправности в антиблокировочной системе.

Внимание: многократное нажатие на педаль тормоза может привести к включению индикатора на несколько секунд.

3. Индикатор зарядки аккумуляторной батареи.

а) Индикатор загорается при повороте ключа в замке зажигания в положение "ON" и должен погаснуть после пуска двигателя.

б) Если во время движения загорелся индикатор, то неисправна система зарядки или ослаблен (оборван) ремень привода генератора. Однако двигатель будет продолжать работать, пока аккумуляторная батарея полностью не разрядится. Выключите дополнительное оборудование (кондиционер, вентилятор, радиоприемник и др.) и двигайтесь к месту ремонта.

4. Индикатор низкого давления моторного масла.

а) Индикатор загорается при повороте ключа в замке зажигания в положение "ON" и должен погаснуть после пуска двигателя.

б) Индикатор загорается, если давление моторного масла слишком низкое.

в) Если во время движения индикатор мигает или горит, то необходимо съехать на обочину и выключить двигатель.

- Индикатор может мигать после резкого торможения или когда двигатель работает на холостом ходу. Неисправность отсутствует, если индикатор гаснет при небольшом увеличении оборотов двигателя.

- Индикатор может загораться, когда уровень масла в двигателе слишком низок. Но данный индикатор не предназначен для информирования о низком уровне масла, поэтому периодически проверяйте уровень с помощью щупа.

Проверьте уровень масла и убедитесь в отсутствии утечек.

- Если уровень масла находится в допустимых пределах и утечки отсутствуют, отбуксируйте или эвакуируйте автомобиль для ремонта.

- Если уровень масла ниже минимально допустимого и утечки отсутствуют, долейте масло и запустите двигатель. Если индикатор мигает или горит, то выключите двигатель и отбуксируйте или эвакуируйте автомобиль для ремонта.

5. Индикатор "проверь двигатель" (CHECK ENGINE).

Индикатор загорается при повороте ключа в замке зажигания в положение "ON" на несколько секунд, а затем гаснет, информируя водителя о проверке системы управления двигателем. Если индикатор продолжает гореть или загорается во время движения, это свидетельствует о наличии неисправностей в электронной системе управления двигателем. В данном случае необходимо двигаться к месту ремонта и произвести диагностику системы управления двигателем.

6. Индикатор открытой или неплотно закрытой двери.

Индикатор остается включенным до тех пор, пока все двери не будут плотно закрыты.

7. Индикатор включения дальнего света фар загорается при включении дальнего света фар.

8. Индикаторы указателей поворотов.

Индикаторы мигают при включении указателей поворотов или аварийной сигнализации. Слишком частое мигание индикаторов указывает на плохое соединение в цепи указателей поворотов или на отказ лампы указателя поворота.

9. Индикатор повышенной температуры охлаждающей жидкости двигателя.

Индикатор загорается (красный) при приближении температуры к критической отметке, что указывает на перегрев двигателя. В этом случае немедленно остановите автомобиль в безопасном месте и выполните процедуры, описанные в разделе "Перегрев двигателя" данной главы. Устраните причину перегрева.

10. Индикатор пониженной температуры охлаждающей жидкости двигателя.

Индикатор загорается (синий), когда двигатель холодный, и горит до тех пор, пока двигатель не прогреется. Начинать движение рекомендуется, когда двигатель прогреется и индикатор погаснет.

11. Индикатор системы подушек безопасности (SRS).

Индикатор загорается, когда ключ в замке зажигания находится в положении "ACC" или "ON". Через несколько секунд индикатор погаснет. В случае, если индикатор не загорелся или горит во время движения, имеется неисправность в компонентах системы SRS.

12. Индикатор выключения повышающей передачи "O/D OFF" информирует водителя о запрещении использования повышающей передачи АКПП. Более подробное описание смотрите в разделе "Управление автомобилем с АКПП".

13. (bB) Индикатор отключения противобуксовочной системы ("TRC OFF"). Индикатор загорается при включении зажигания на несколько секунд, а затем гаснет.

Индикатор загорается при нажатии на выключатель "TRC OFF", то есть при отключении системы TRC или при наличии неисправностей в системах TRC/VSC (подробнее см. раздел "Противобуксовочная система (TRC) и система курсовой устойчивости (VSC)").

Таблица. Индикаторы комбинации приборов и звуковые сигналы.

	Индикатор состояния стояночной тормозной системы и низкого уровня тормозной жидкости		Индикатор пониженной температуры охлаждающей жидкости двигателя (синий)
	Индикатор антиблокировочной системы тормозов (ABS)		Индикатор системы подушек безопасности (SRS)
	Индикатор зарядки аккумуляторной батареи		Индикатор выключения повышающей передачи
	Индикатор низкого давления моторного масла		Индикатор отключения противобуксовочной системы ("TRC OFF")
	Индикатор "проверь двигатель" ("CHECK ENGINE")		Индикатор скольжения
	Индикатор открытой или неплотно закрытой двери		Индикатор системы курсовой устойчивости (VSC)
	Индикатор включения дальнего света фар		Индикатор непристегнутого ремня безопасности водителя
	Индикаторы указателей поворотов		Индикатор непристегнутого ремня безопасности переднего пассажира
	Индикатор низкого уровня топлива		Индикаторы положения селектора АКПП
	Индикатор повышенной температуры охлаждающей жидкости двигателя (красный)		

14. (bB) Индикатор скольжения (работы противобуксовочной системы (TRC) и системы курсовой устойчивости (VSC)). Индикатор загорается при включении зажигания на несколько секунд, а затем гаснет.

Индикатор мигает при срабатывании систем TRC/VSC (подробнее см. раздел "Противобуксовочная система (TRC) и система курсовой устойчивости (VSC)").

15. (bB) Индикатор системы курсовой устойчивости ("VSC").

Индикатор загорается при включении зажигания и гаснет после запуска двигателя.

Если индикатор продолжает гореть или загорается во время движения, это свидетельствует о наличии неисправностей в системах VSC/TRC/BA (подробнее см. раздел "Противобуксовочная система (TRC) и система курсовой устойчивости (VSC)").

16. Индикатор непристегнутого ремня безопасности водителя.

Индикатор загорается при включении зажигания на несколько секунд, а затем гаснет, если водитель пристегнут ремнем безопасности, индикатор продолжает гореть.

17. Индикатор непристегнутого ремня безопасности переднего пассажира.

Индикатор загорается при включении зажигания и нахождении пассажира на переднем сидении на несколько секунд, а затем гаснет. В случае если пассажир не пристегнут ремнем безопасности, на комбинации приборов индикатор начинает мигать постоянно.

18. Индикаторы положения селектора АКПП ("P", "R", "N", "D", "2" или "L").

При переводе селектора АКПП в любое положение на комбинации приборов загорается соответствующий индикатор "P", "R", "N", "D", "2" или "L".

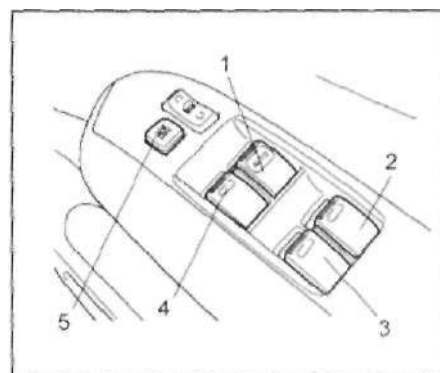
19. Индикатор низкого уровня топлива.

Индикатор загорается когда уровень топлива в топливном баке менее 7 литров.

Стеклоподъемники

На моделях с электроприводом стеклоподъемников регулировка положения стекол дверей осуществляется нажатием на соответствующий выключатель. При этом ключ в замке зажигания должен быть установлен в положение "ON".

С панели двери водителя можно управлять положением стекол всех дверей, а также осуществлять их блокировку соответствующим выключателем.



1 - выключатель стеклоподъемника двери водителя, 2 - выключатель стеклоподъемника задней правой двери, 3 - выключатель стеклоподъемника задней левой двери, 4 - выключатель стеклоподъемника двери переднего пассажира, 5 - выключатель блокировки стеклоподъемников.

На панели каждой пассажирской двери находится выключатель, нажатием и удерживанием которого пассажир может регулировать положение стекла только со своей стороны.

При легком нажатии на выключатель